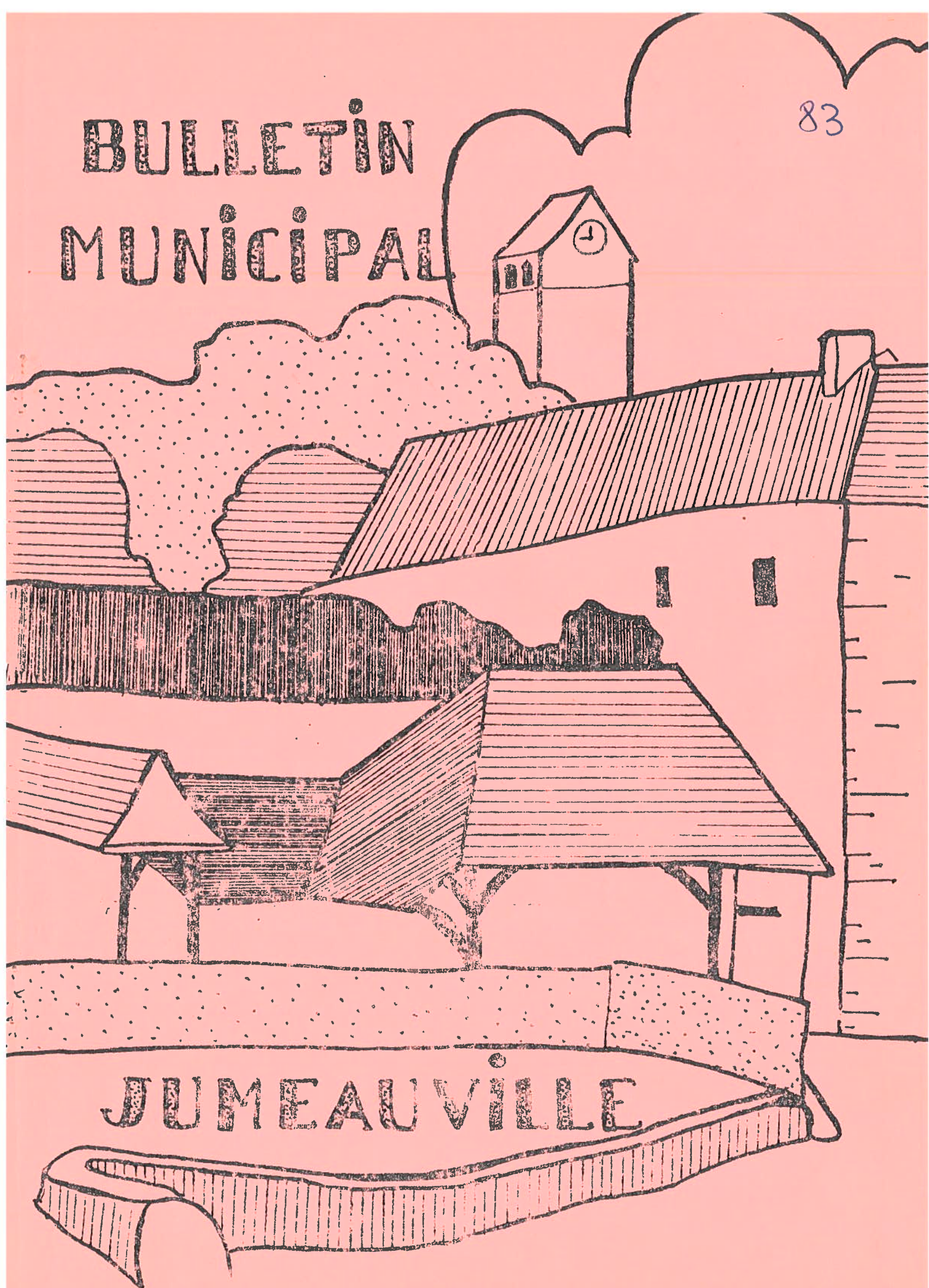


BULLETIN MUNICIPAL

83



Chers Administrés,

Par la création de ce bulletin, nous vous avons informés pendant ces six dernières années de la vie municipale. Nous vous avons fait part de nos projets et de nos décisions. Nous nous sommes efforcés de gérer la commune dans l'intérêt de tous.

Certes, tout n'est pas parfait et si l'on est conscient que beaucoup de choses restent à faire, vous pourrez consulter à l'intérieur de ce bulletin le détail des réalisations qui ont été menées à bien, ceci sans augmentation des impôts locaux, en francs constants. La Commune a peu d'emprunts et les finances sont saines, ce qui permettra d'investir si de gros travaux s'avèrent nécessaires.


Les travaux programmés dès maintenant pour 1983 sont :

- la restauration de la mare du Clos Pierre, subventionnée à 60 % et les 40 % à la charge de toutes les communes du SIVOM,
- la pose de tuyaux dans le fossé sur la route de Mantes de la propriété LEMAITRE à la future maison LEJARD, une bouche avaloir à l'angle de la rue de Goussonville et de la Cavée (travaux subventionnés à 60 % par la Direction Départementale de l'Agriculture)
- les travaux du Foyer Polyvalent seront terminés dans quelques mois; grâce à la subvention que nous avons réussi à obtenir et la récupération de la T.V.A., ils ne coûteront que 30 % à la commune du prix toutes taxes
- suite à notre dernière intervention, le tennis sera subventionné et réalisé en 1983.

Le nombre de parents ayant répondu favorablement au projet de création d'une classe maternelle à Jumeauville étant trop faible, la réalisation de cette classe ne pourra se faire qu'avec l'apport d'enfants de communes voisines. Les pourparlers sont en cours.

Avec votre confiance et votre accord en Mars prochain, nous serons en mesure de poursuivre nos efforts et diriger la commune selon les besoins et les désirs de chacun de vous. Le Conseil Municipal et moi-même vous souhaitons avec un peu de retard, nos vœux les plus chaleureux pour l'année 1983 pour vous et vos familles afin de vivre au mieux dans notre petite communauté de JUMEAUVILLE.

Le Maire,



25 Janvier 1983

Il est temps aujourd'hui de faire le bilan de ces six années au cours desquelles nous avons essayé de mettre l'accent sur différents points qui nous semblaient importants

① LA SAUVEGARDE

DES BIENS PUBLICS

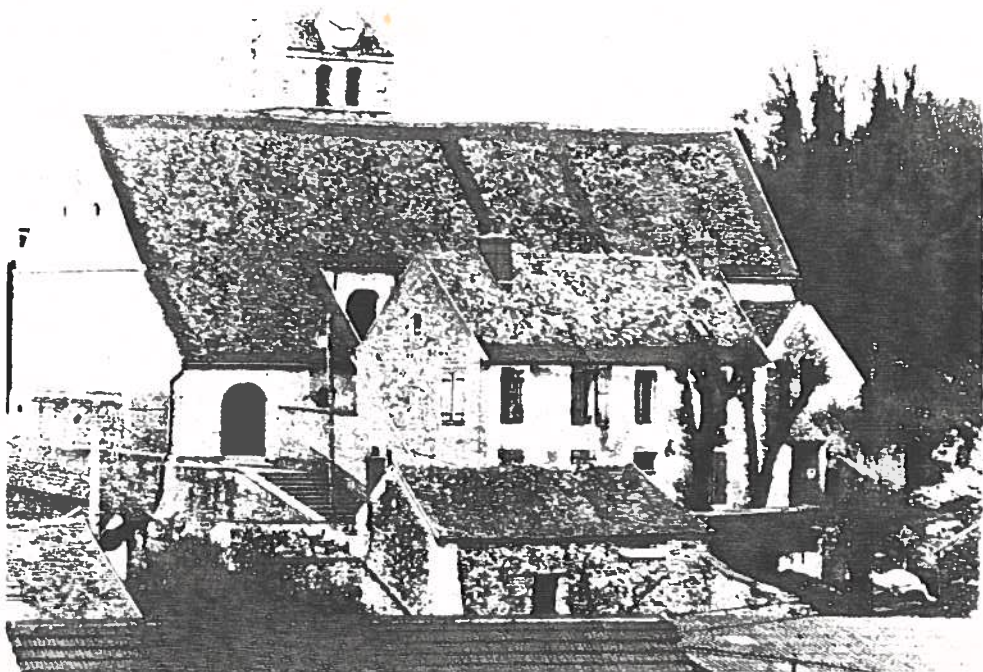
par leur remise en état, que ce soit

la MAISON DE M. LEMBREZ léguée à la commune, dans laquelle nous avons fait quelques frais avant de la louer à M. et Mme Brunet, ou encore

l' ANCIEN PRESBYTERE laissé à l'abandon depuis de nombreuses décennies. Les travaux de la première tranche ont commencé en 1980 après l'obtention de la subvention, et ceux de la deuxième tranche ont débuté fin 82.

Cette belle demeure sera un foyer idéal avec ses quatre salles indépendantes, et le parc peut être aménagé en aire de jeux maintenant qu'il a été défriché et clos de grillage.

l' EGLISE, au centre du village, est aussi un bâtiment important de notre patrimoine et nous avons cru bon de la sauvegarder. Le pignon, le porche et le ravalement de tout le côté sud étaient prioritaires avec la pose de gouttières. Le toit de la sacristie en très mauvais état, ainsi que l'intérieur, ont été repris. D'autre part, le seul vitrail de couleur datant du XIXème siècle et représentant Sainte Catherine a été restauré après avoir été sérieusement endommagé.



la MAIRIE a été rajeunie par le ravalement extérieur et la peinture intérieure de toutes les pièces de l'étage. Une organisation plus fonctionnelle a été retenue. Par exemple, un bureau indépendant a été aménagé pour que Monsieur le Maire puisse recevoir toute personne désireuse d'avoir un entretien privé avec lui. Le téléphone se trouvait uniquement sur le palier et obligeait la secrétaire à de nombreux déplacements: il existe maintenant deux autres postes, un dans la salle de la mairie et un dans le bureau du Maire.

La salle proche de la mairie, qui vient d'être repeinte, est tout indiquée comme salle de réunion maintenant que 15 conseillers vont être présents. Pour ne pas perturber les élèves et l'instituteur qui travaillent au rez-de-chaussée, il a été décidé de poser une moquette dans cette salle.

Notre premier souci a été l'agrandissement du CIMETIERE. Le terrain a d'abord été acheté à l'Association Foncière, divisé en deux; il a ensuite été clos d'un mur de pierres le long de la route, de dalles de béton sur les champs et d'un grillage sur le terrain vacant du fond.

Puis ce terrain a été borné, des allées intérieures dessinées et empierrées et quelques thuyas plantés.

Actuellement 16 concessions ont été vendues. Lors de l'aménagement des chemins ruraux un parking a été prévu près de l'entrée.

D'autre part, pour que l'ensemble soit homogène et parce que cela s'imposait, tout le mur qui longe la rue de l'Eglise et qui soutient la terre du cimetière a été repris et rejointoyé.

Enfin, tout récemment, le Conseil vient de donner un avis favorable pour que le calvaire (croix de pierre) de l'ancien cimetière soit restauré.

②

LES ENTRETIENS NECESSAIRES

La VOIRIE est un chapitre important du budget.

TOUTES LES VOIES COMMUNALES ont été entretenues régulièrement. Les voies du Clos des Vergers qui viennent d'entrer dans le domaine communal auront besoin d'être regravillonnées partiellement.

Des panneaux de signalisation ont été installés.

Quant aux CHEMINS RURAUX, chemins de terre utilisés par les agriculteurs, il était nécessaire de les améliorer.

D'ailleurs, le Conseil avait pris l'engagement, lors de l'achat du terrain du cimetière à l'Association Foncière, pour la somme symbolique de un franc, d'entretenir ces chemins ruraux.

Des travaux ont été exécutés en 78/79 après l'obtention d'une subvention de 30 %.

Plus récemment, en 81, des cailloux y ont été déposés et cette remise en état s'est poursuivie en 82. C'est une pratique qui donne toute satisfaction (à moindre frais) et qui pourra être renouvelée.

D'autre part, nous envisageons la possibilité de faire nettoyer les rues du village par une entreprise spécialisée pour que le travail soit fait plus rapidement et plus régulièrement.

GERER UNE COMMUNE c'est aussi s'occuper de

l' ENTRETIEN JOURNALIER, veiller aux réparations telles que le mur et les tuiles du lavoir, le bord de l'abreuvoir, la pompe St Pierre, l'abri de la motopompe, la croix de Pichelou, l'horloge du clocher et son éclairage la nuit, etc...

③ LES AMENAGEMENTS

POUR UN MIEUX-ETRE

Nous avons, dans la mesure du possible, essayé de rendre la vie plus agréable aux enfants des écoles, aux adolescents, aux travailleurs et aux personnes âgées.

* Nous sommes très conscients que les ECOLES doivent être très

ACCUEILLANTES, c'est pourquoi nous les avons fait repeindre toutes les deux.

Nous avons aussi veillé à ce que les enfants y soient

en SECURITE pose d'extincteurs réglementaires, remplacement des vieux pavés, glissants par temps de pluie, par du bitume, marquage au sol des passages piétons.

Un plus grand CONFORT était aussi souhaitable c'est pourquoi nous avons pensé à faire installer :

- une chaudière neuve à gaz pour le chauffage central de l'école et de l'appartement des instituteurs,
- le téléphone à l'école des petits,
- deux chasses d'eau dans les WC,
- Un point d'eau avec lavabo dans le couloir de l'école des petits,
- Une porte neuve qui vient d'être posée dans la cour arrière donnant sur la Ruelle Verte.

A l'occasion de chaque Fête de NOEL et pour la joie de tous, les enfants ont reçu, au cours du goûter qui leur était offert, des cadeaux choisis par les instituteurs.

* Un TERRAIN engazonné a été mis à la disposition des jeunes.

* Pour certains quartiers de Jumeauville il était urgent que l' ELECTRICITE soit renforcée.

Deux transformateurs ont été posés par l'E.D.F.: l'un sur la Route de Mantes dès 1977, l'autre en 82 pour le quartier de Pichelou et du Clos de Pierre.

Si nous avons tenu à ce que les rues restent éclairées jusqu'à une heure assez tardive, c'est pour l'agrément de ceux qui rentrent de leur travail (Renault en particulier).

* Outre les COLIS DE NOEL que nous avons continué à offrir aux personnes de plus de 65 ans, nous avons pris l'initiative de convier, chaque année, ces mêmes personnes, à un REPAS au mois de Juin, soit au village, soit dans un restaurant des environs.

* Le Conseil a été heureux de voir se développer des ASSOCIATIONS au sein de la commune. C'est pourquoi des subventions ont été accordées à "La Source", au Comité des Fêtes et à "La Terrasse".

Nous avons prêté une salle à cette association pour la gymnastique, à un club s'occupant du travail du cuir et à la Mutualité Agricole pour différents travaux de couture, cuisine, décoration.

PLAN D'OCCUPATION DES SOLS

L'élaboration du P. O. S. commencée dès Novembre 1977, a retenu toute notre attention. Ce travail a été effectué avec l'aide de l'Agence d'Urbanisme du Mantois.

Ce PLAN a été soumis aux différentes administrations pour étude. Il a reçu un avis favorable. Une enquête publique a eu lieu en décembre 81 et Janvier 82 et les quelques suggestions ont été examinées par le commissaire enquêteur et le groupe de travail.

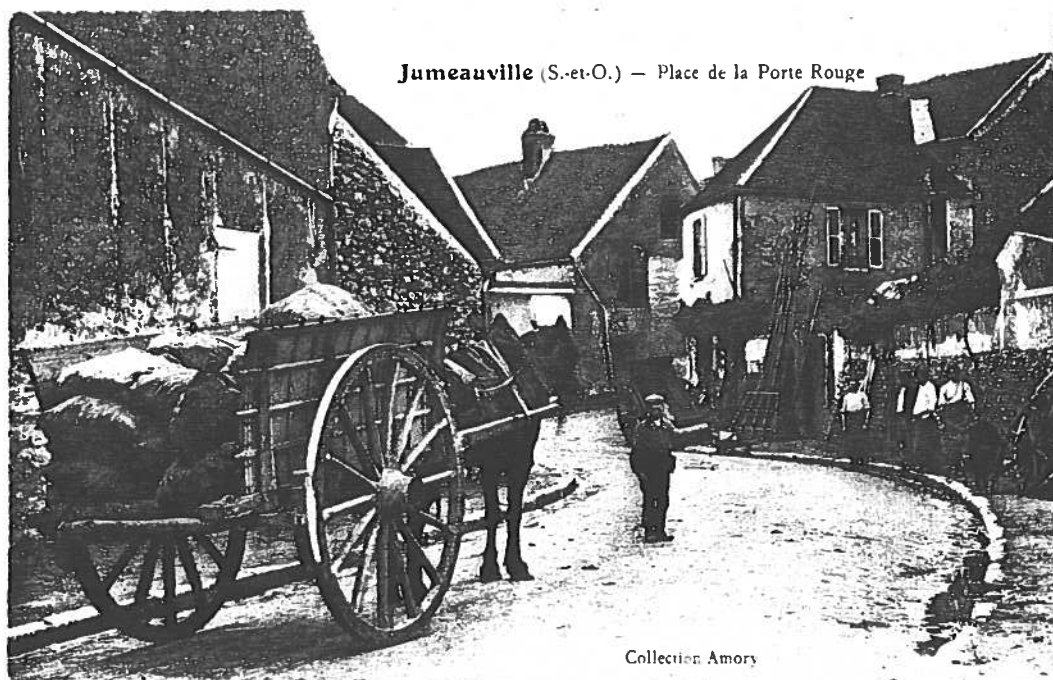
Son approbation définitive aura lieu après l'avis du Conseil Municipal.

Ce PLAN D'OCCUPATION DES SOLS est le document de référence pour toute construction ou aménagement sur le territoire de Jumeauville.

Il a été élaboré en vue de préserver les sites naturels, les exploitations agricoles et de conserver à notre village son caractère rural.

Le découpage actuel définit des zones NC pour le maintien de l'agriculture - les bois sont classés en zone TC, ce qui signifie qu'ils sont protégés (on peut les exploiter mais non les arracher) et des zones UH et UA concernant les zones constructibles à l'intérieur du village.

Ce plan trace les grandes lignes de la politique d'aménagement du territoire qui sera suivie dans les dix prochaines années.



INFORMATIONS DIVERSES

CLASSE ENFANTINE

Le 1er Octobre, Monsieur le Maire a convoqué à la mairie tous les parents des enfants susceptibles d'y entrer. Suite à cette réunion un questionnaire a été envoyé aux parents.

Pour 23 familles, quinze ont répondu favorablement.

Le Conseil Municipal étudie actuellement la meilleure solution pour mener ce projet à bien.

ECOLES

Effectif 82/83. Cette année 29 élèves sont inscrits:

- 17 chez Madame HOCQUET
- 12 chez Monsieur HOCQUET

CONSEIL D'ECOLE

Monsieur SEIGE a été élu délégué au Comité de parents d'élèves.

CHEMINEE LOGEMENT M. BRUNET

Un conduit flexible en inox a été posé à l'intérieur de la cheminée de la maison louée à M. Brunet et la souche sur le toit a été reprise.

ANALYSE D'EAU

La SABLaise DES EAUX nous faisait savoir en Octobre 1982 que l'examen bactériologique de l'eau était favorable.

Monsieur le Maire a fait procéder à l'analyse des eaux des sources et il en résulte que l'eau de St Pierre est très bonne, par contre l'examen de l'eau de la Bouvière est défavorable.

O U V E R T U R E S D E L A M A I R I E

Nous vous rappelons que la mairie est ouverte au public les

MARDI de 18 h à 19 h et JEUDI de 9 h à 11 h

Toutefois, en cas d'urgence, Madame JEGOU qui est officiellement secrétaire de mairie, peut vous recevoir les LUNDI, MARDI et VENDREDI matin de 9 h à 12 h.

Exceptionnellement, la mairie sera fermée le JEUDI 10 FEVRIER 1983.

R E G I S T R E S E T A T C I V I L

Tous les 10 ans les registres annuels de l'Etat Civil sont réunis en un seul volume pour être reliés.

Ce travail n'ayant pas été effectué depuis 1963, deux volumes sont à relier. D'autre part, des volumes anciens sont usagés, couverture arrachée, pages froissées. Nous nous proposons donc de faire restaurer treize de ces volumes (depuis 1833 jusqu'à 1962) avec dos cuir et lettres or pour un prix total de 8.120 Fr hors taxes. Cette dépense est remboursée par l'Etat.

C A R T E S D ' E L E C T E U R

Les nouvelles cartes d'électeur valables pour les élections municipales des 6 et 13 Mars prochain sont en cours de distribution.

Si par hasard vous constatiez une erreur dans sa rédaction vous voudrez bien le signaler à la mairie afin que les rectifications nécessaires soient effectuées.

B I B L I O B U S

Nous vous rappelons que la Bibliothèque de Prêt des Yvelines passe régulièrement faire l'échange des livres que nous tenons à votre disposition à la Mairie.

R A M A S S A G E D E S O B J E T S E N C O M B R A N T S

Le ramassage des objets encombrants a lieu, généralement, le dernier vendredi de chaque trimestre. La date exacte est affichée à la porte de la Mairie.

J O U R N E E S D U S A N G

Le Centre Départemental de Transfusion Sanguine nous informe que des journées du sang seront organisées les

JEUDIS 17 MARS et 8 SEPTEMBRE 1983

à la CLINIQUE MEDICALE DE GOUSSONVILLE de 16 h à 18 h 30.

Nous rappellerons ces dates aux donateurs éventuels par des affiches en temps voulu.

C E N T R E 1 5

Il existe désormais, depuis le 16 Novembre 1982, un numéro d'appel unique de l'Aide Médicale Urgente dans les Yvelines : le 15.

Si vous avez besoin d'un secours médical, appelez, avant tout, votre médecin de famille, ou à défaut le service médical de garde organisé dans votre localité.

En cas d'indisponibilité de leur part, ou pour obtenir un secours médical qui vous paraît particulièrement urgent, vous aurez la possibilité de composer au téléphone le N° 15 où votre appel sera immédiatement reçu par un médecin en écoute permanente, qui vous enverra les secours médicaux les mieux adaptés à votre cas, les plus proches du lieu de votre appel et les plus efficaces pour secourir votre détresse, y compris si les circonstances le justifient, les équipes mobiles d'urgence et de réanimation du SAMU.

Mais il faut encore souligner que l'appel au 15 est un recours vous apportant en toutes circonstances une sécurité 24 h sur 24, mais que vous devez comme auparavant, en pratique quotidienne, vous adresser à votre médecin de famille.

B A L

Monsieur DUFAS a demandé à Monsieur le Maire l'autorisation d'organiser un bal le 20 Novembre 1982 et il a versé, à la suite de cette soirée, une somme de 500 Fr à la Caisse des Ecoles. Il vient de renouveler cette expérience le Samedi 22 Janvier.

ASSOCIATION SPORTIVE "LA TERRASSE"

PROMENADE EN FORET DE RAMBOUILLET

le DIMANCHE 27 JUIN 1982

La Section de Gymnastique Volontaire a clos son année par une journée campagnarde en forêt de RAMBOUILLET le 27 Juin 1982 (25 personnes).

Chaque famille avait participé, en offrant le dessert, l'apéritif avait été offert par le bureau.

Entre les promenades et les parties de ballon, l'ambiance était à la bonne humeur et chacun a pu apprécier les dons culinaires de ces Dames en goûtant.

Malgré le temps douteux, le soir nous a surpris, fatigués mais très contents.

**** * * *
* * *
* * *

MARCHE du DIMANCHE 17 OCTOBRE 1982

Une marche a été organisée par la Section de Gymnastique de JUMEAUVILLE, sous l'égide du CODEP (Comité Départemental de Gymnastique Volontaire).

Plusieurs sections (60 personnes environ) de la Région étaient présentes pour une marche de 2 heures 30 en forêt de CANADA.

Cueillettes de champignons, de feuillages d'automne et rencontres avec les chasseurs ont égayé le trajet.

La promenade s'est terminée au FOYER POLYVALENT par un apéritif offert par le CODEP des YVELINES, en présence de Monsieur le Maire.

COMITE DES FETES

Depuis la KERMESSE 1982, nous avons eu l'occasion d'organiser différentes sorties ou manifestations.

AU BORD DE LA MER où 49 personnes (dont 28 jeunes) se sont rendues gratuitement le Dimanche 29 Août.

A JUMEAUVILLE même où le Dimanche 12 Septembre un GROUPE FOLKLORIQUE creusois fort sympathique "LES ENFANTS DE LA MARCHE" est venu nous rendre visite.



Nous avons loué une tente et c'est là que fut servi, à cent soixante personnes environ, un repas campagnard très apprécié.

"Les Enfants de la Marche" ont chanté et dansé pour nous. Leurs danses sont d'origine populaire, quelquefois très anciennes. Ce sont principalement des bourrées, dont chacune a une signification ou une histoire (bourrée des maçons sur les chantiers parisiens, des bergers gardant leur troupeau, des tisseuses de laine).

Ils étaient accompagnés par des instruments très anciens: vielles à roue et cornemuse, et plus récents: accordéons.

Tous les costumes étaient fidèlement copiés sur des originaux, que ce soit la "biaude" en toile sur le pantalon de lainage des garçons ou les longues jupes et "caracos", égayés par les coiffes blanches ou les petits chapeaux de paille des filles.

Tous portaient des sabots dont les claquements ont rythmé gaiement les pas de danse.

Quand on se souvient de la chaleur de ce

dimanche et de nos tenues légères, on en a que plus d'admiration pour ces ambassadeurs en sabots qui ont donné de leur province une image très attrayante et très sympathique.



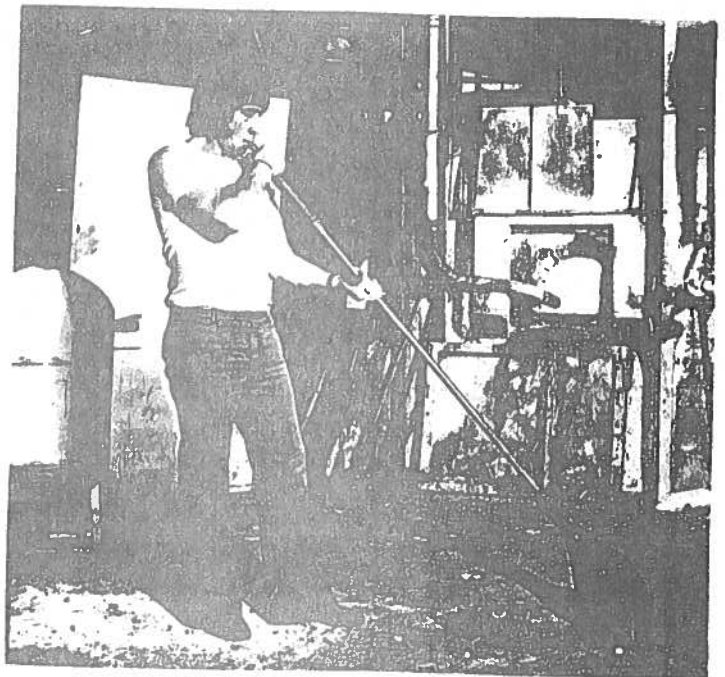
Le VOYAGE du Dimanche 26 Septembre réunissait une cinquantaine de personnes.

Après une CROISIERE d'un peu plus de trois heures sur la Seine avec passage de deux écluses, nous avons déjeuné à la GRANGE MARINIÈRE au bord du Loing que certains ont quitté avec regret.

Le CHATEAU DE FONTAINEBLEAU n'a été visité que par un nombre réduit de participants, les autres ont été découragés par de fortes averses.

Par contre, la VERRERIE D'ART de SÔISY SUR ECOLE a été bien appréciée.

Le souffle et la main du verrier transformant une masse de verre en fusion en un bel objet étant un spectacle réussi.



C I N E M A :

Les enfants des écoles primaires accompagnés de 5 parents (nous étions 43 en tout), sont allés assister gratuitement à la projection du dessin animé "BRISBY ET LE SECRET DE NIMH".

T H E A T R E :

Un groupe de 38 personnes s'est rendu le Samedi 8 Janvier au Théâtre de la Renaissance pour admirer l'opérette de F. LOPEZ "LE VAGABOND TZIGANE".

Tous ont été charmés par le spectacle, costumes, danses et la voix splendide de Youri qui remporte un franc succès.



ETAT - CIVIL

NAISSANCES

Jennifer BESLON le 22 Octobre 1982 à MANTES-LA-JOLIE
Caroline COCHIN le 27 Août 1982 à St GERMAIN EN LAYE

Aux heureux parents nous adressons toutes nos félicitations.

MARIAGES

André LAROCHE et Annette MICHELANT le 16 Octobre 1982
Fabrice PEGURRI et Marie-Claude GOMMERAT le 20 Septembre 1982

Le Conseil adresse ses voeux de bonheur aux époux.

DECES

Victor CRETTE le 1er Octobre 1982 à JUMEAUVILLE
Marie GOSSELET le 18 Septembre 1982 à JUMEAUVILLE
Eugénie LECOMTE veuve ROUSSEAU le 11 Octobre 1982 à JUMEAUVILLE
René HENIN le 2 Août 1982 à MANTES-LA-JOLIE
Camille LANGLOIS le 8 Janvier 1983 à JUMEAUVILLE
Geneviève BRETEAU le 11 Janvier 1983 à JUMEAUVILLE

Le Conseil adresse ses sincères condoléances à toutes les familles concernées.